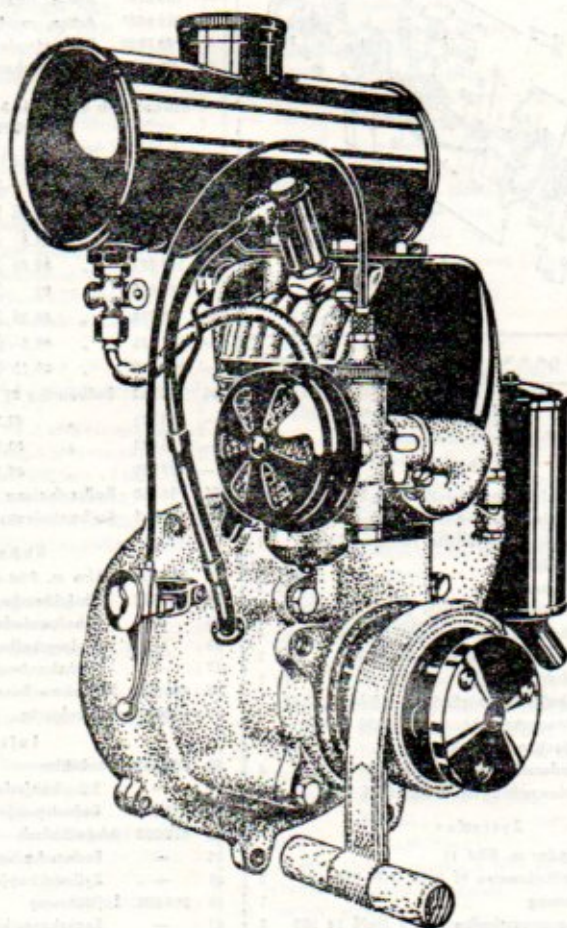




101 SZ-Motor

Für stationäre Zwecke



NSU WERKE AKTIENGESELLSCHAFT NECKARSULM

Ersatzteile

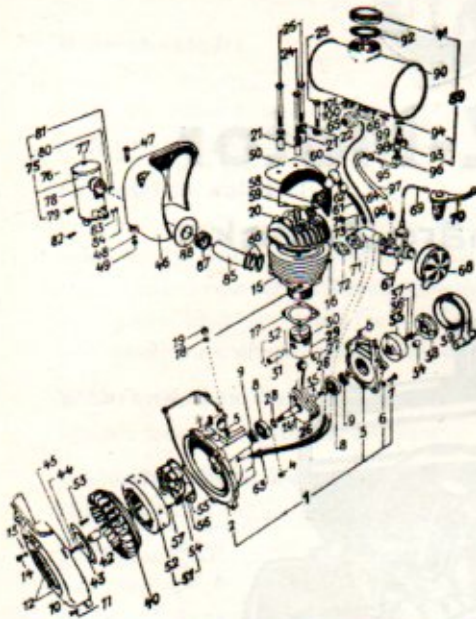


Bild	Bestellnummer	Benennung	Anzahl
Motor			
	600 002	Motor	1
Gehäuse			
1	601 013	Kurbelgehäuse, besthd. aus Bild 2, 3, 5, 6	1
2	601 014	Kurbelgehäusehälfte, links m. Bild 4 u. 5	1
3	601 015	Kurbelgehäusehälfte, rechts m. Bild 5	1
4	95 948	Paßhülse	1
5	97 755	Stiftschraube	je 2
6	—	Federscheibe B8 DIN 137	z. Bild 1 8
7	—	Sechskantschraube M 8x30 DIN 931	„ 4
8	—	Ring-Rillenkörper 6303 DIN 625	je 1
9	103 764	Abdichtung	je 1
10	601 016	Deckel f. Kurbelgehäuse m. Bild 12, 13, 14	1
11	—	Linsenschraube M 6x15 DIN 91	4
12	601 006	Abdeckung m. Sieb	1
13	—	Federscheibe A 5 DIN 137	8
14	—	Linsenschraube M 5x7 DIN 85	4
Zylinder			
15	602 002	Zylinder m. Bild 16	1
16	—	Stiftschraube M 6x20 DIN 939	2
17	95 778	Dichtung	1
18	—	Sicherungsscheibe FZA 7 HgN 14 509	4
19	54 512	Sechskantmutter	4
20	95 678	Zylinderkopf	1
21	619 016	Distanzrolle	3

Bild	Bestellnummer	Benennung	Anzahl
22	—	Federscheibe A 8 DIN 137	8
23	—	Sechskantschraube M 8x50 DIN 931	1
24	—	Sechskantschraube M 8x75 DIN 931	1
25	—	Sechskantschraube M 8x80 DIN 931	2

Kurbeltrieb

26	103 538	Kurbeltrieb	1
—	103 544*	Pleuelstange	1
27	95 724	Büchse	1
—	106 236*	Rollen	36
—	103 539*	Achse, links	1
—	103 540*	Achse, rechts	1
—	95 793*	Kurbelzapfen	1
28	95 764	Ausgleichscheibe 0,1, 0,15, 0,2, 0,25 mm nach Bed.	

* Kurbeltrieb einschicken. Einzelteile werden nicht abgegeben.

Kolben

29	95 768	Kolben 49	⊗ m. Ringen, Bolzen, Sicherung	1
—	95 769	„ 49,25	„ „ „ „	1
—	95 770	„ 49,5	„ „ „ „	1
—	107 073	„ 49,75	„ „ „ „	1
—	95 679	„ 49	⊗ nackt	1
—	95 774	„ 49,25	⊗ „	1
—	95 775	„ 49,5	⊗ „	1
—	107 068	„ 49,75	⊗ „	1
30	95 763	Kolbenring 49	⊗	3
—	95 771	„ 49,25	⊗	3
—	95 772	„ 49,5	⊗	3
—	107 070	„ 49,75	⊗	3
31	95 760	Kolbenbolzen		1
32	95 761	Kolbenbolzensicherung		2

Kupplung

33	606 006	Nabe m. Bild 34		1
34	606 002	Stoßdämpfergummi		3
35	—	Scheibenfeder 3x3,7 DIN 304		1
36	—	Federscheibe B 10 DIN 137		2
37	—	Sechskantmutter M 10x1 DIN 934		1
38	606 003	Mitnehmerflansch		1
39	613 001	Anwerfgrute		1

Lüftung

40	608 006	Ventilator		1
41	—	Scheibenfeder 3x5 DIN 304		1
42	610 017	Befestigungsmutter		1
43	610 008	Abdeckblech		1
44	—	Federscheibe A 5 DIN 137		8
45	—	Zylinderkopfschraube M 5x8 DIN 84		4
46	608 004	Luftführung		1
47	—	Sechskantschraube M 6x28 DIN 931		2
48	—	Federscheibe A 6 DIN 137		4
49	—	Sechskantmutter M 6 DIN 934		2
50	608 009	Luftführungsblech		1

Liste 101 SZ

Bestellnummer	Benennung	Anzahl	Bild	Bestellnummer	Benennung	Anzahl
Elektrische Anlage			Einzelteile für Bing-Vergaser			
610 006	Schwungmagnetzünder (Bosch UE1, 9rechtsl.)	1	—	106 260	Klemmschraube z. Vergaserbef. (56/14)	1
610 025	Schwungrad (Bosch LMR) 1 Z 2 Z	1	—	105 705	Stellschraube f. Drahtzug (836)	1
—	Senkschraube M 6x20 DIN 63	4	—	105 706	Mutter (M 6/5)	1
610 014	Ankerplatte (Bosch ZPT 327 Z 53 Z)	1	—	106 262	Schwimmergehäusedeckel (764)	1
—	Scheibe 5,3 DIN 433	3	—	105 708	Tupfer (773)	1
—	Federscheibe A 5 DIN 137	6	—	105 709	Tupferfeder (71)	1
—	Zylinderkopfschraube M 5x12 DIN 84	3	—	—	Splint 1x8 DIN 94 (676)	1
—	Zündkerze 18 DIN 72 501 (Bosch M 95/1) m. Bild 59	1	—	106 450	Befestigungsschraube (5 5/18)	2
—	Dichtung C 18x24 DIN 7603	1	—	106 264	Schwimmer (771)	1
109 070	Schutzkappe (Bosch KEA 7/5Z)	1	—	106 263	Schwimmernadel (772)	1
610 009	Zündkabel (L-450 mm)	1	—	105 720	Düsenstock (388)	1
55 682	Gummi-Schutzkappe (Bosch WNK 2/1 X)	1	—	105 725	Dichtring (D 16/3)	1
610 010	Gummiring	1	—	105 713	Kraftstoffdüse (378)	1
—	Kurzschluß-Kabel B 1 DIN 75 551 (L-600mm)	1	—	105 712	Nadeldüse (355a)	1
610 013	Kurzschlußknopf m. Bef.-Schr. (Bosch SSH506, 47)	1	—	106 250	Gasschieber (767a)	1
—	Linsenschrauben AM 3,5x6 DIN 85 z. Bild 65 2	2	—	105 722	Führungsschraube (5 4/9)	1
610 012	Winkel z. Bild 65	1	—	105 715	Düsenadel (834 b)	1
—			—	105 716	Klemmbügel (610)	1
—			—	105 717	Schieberfeder (768)	1
—			—	105 718	Deckelverschraubung (769)	1
Einzelteile für Schwungmagnetzünder			Auspuff			
610 015	Kontaktträger m. Kontakt (Bosch ZKT 59/12 Z)	1	75	618 001	Auspufftopf	1
610 017	Exzenterbolzen hierzu (Bosch WBO 277/4 X)	1	76	618 003	Deckel	1
610 016	Schraube hierzu (Bosch WSR 183/4 X 823)	1	—	—	Unterlagscheibe 6,4 DIN 125	1
610 019	Unterbrecherhebel m. Kontakt u. Zugfeder (Bosch ZUH 13/2 Z)	1	77	85 039	Sechskantmutter (Distanz-u. Bef.-Mu.) je 1	1
610 018	Lagerbolzen hierzu (Bosch ZBO 79/1 X)	1	78	98 216	Rohrschelle	1
610 020	Anschlußwinkel z. Bef. d. Zugfeder u. Anschlußkabel (Bosch ZEA 79 Z 1 Z)	1	79	—	Sechskantschraube M 5x28 DIN 931	1
610 021	Isolierscheiben, groß (Bosch WNS 416/42X, hierzu)	1	80	—	Federscheibe A 5 DIN 137	2
610 022	Isolierscheiben, klein (Bosch WNS 416/43 X)	1	81	—	Sechskantmutter M 5 DIN 934	1
610 023	Sechskantmutter (Bosch NMU 2054/1 X 823)	1	82	—	Sechskantschraube M 6x18 DIN 931	1
95 410	Unterlagscheibe (Bosch NMS 408/1 X)	1	83	—	Federscheibe A 6 DIN 137	2
202 495	Unterlagscheibe (Bosch NMS 8/1 X 823)	1	84	—	Sechskantmutter M 6 DIN 934	1
610 024	Verbindungsst. z. Kondensat. (Bosch WEA 418/30 Z)	1	85	618 013	Auspuffrohr	1
Vergaser			86	95 939	Dichtung	2
109 010	Vergaser, (Bing A) 1/14	1	87	95 940	Oberwurfmutter	1
104 289	Knecht-Luftfilter	1	88	618 017	Abdichtscheibe	1
106 265	Klemmschelle f. Bild 68 m. Bef.-Teilen	1	Kraftstoffbehälter			
106 464	Klemmschraube	1	89	619 026	Kraftstoffbehälter, vollst. m. Armaturen	1
106 465	Mutter hierzu	1	90	619 017	Kraftstoffbehälter, nackt	1
609 002	Knecht-Luftfilter (spez. Ausführung) (BSE)	1	91	107 198	Tankverschlußdeckel m. Bild 92	1
609 001	Seilzug	1	92	107 199	Dichtring f. Bild 91	1
97 091	Regulierhebel (f. Klemm-Durchm. 25 mm)	1	93	619 011	Kraftstoffhahn m. Sieb	1
100 225	Hebellager (M 12, 003)	1	94	—	Dichtring C 14x18 DIN 7603, f. Bild 93	1
91 956	Regulierhebel (7392)	1	95	619 012	Kraftstoffleitung	1
100 226	Klemmschraube z. Hebellager (M 12, 022)	1	96	96 449	Oberwurfmutter z. Bild 95	1
100 224	Befestigungsbolzen z. Hebel (M 12, 029)	1	97	619 024	Schlauch (L-240 mm)	1
94 716	Deckel " " (12, 031)	1	98	104 269	Hälse	2
94 719	Federscheibe " " (12, 033)	1	99	—	Sechskantschraube M 6x15 DIN 931	1
602 001	Ansaugkrümmer	1	100	—	Federscheibe A 6 DIN 137	2
602 007	Dichtung	1	101	—	Sechskantmutter M 6 DIN 934	1
—	Federscheibe A 6 DIN 137	4				
—	Sechskantmutter M 6 DIN 934	2				

Der NSU-101 SZ

ist ein 2-Taktmotor mit 49 mm Bohrung und 52 mm Hub, entsprechend einem Hubraum von 98 cm³. Die Leistung beträgt bei 3800 U/min über 2 PS.

Betriebsstoff:

Immer ein Benzin-Ölgemisch im Verhältnis 20:1, d. h. zu 1,5 Ltr. Kraftstoff (1 Füllung) 0,075 Ltr. gutes Motorenöl, wie z. B. SHELL 4 X, teigeben. Diese Mischung vor dem Einfüllen gut durcheinanderrühren.

In Betrieb setzen:

Kraftstoffhahn öffnen. Nur bei kalter Witterung und kaltem Motor kurz auf den Schwimmer-tupfer drücken, bis Kraftstoff leicht austritt und Starterklappe schließen. Gashebel $\frac{1}{4}$ bis $\frac{1}{3}$ öffnen. Die vorher auf die Kupplungsnabe stramm aufgewickelte Anwerfgurte kurz und kräftig durchreißen. Läuft der Motor, Gashebel ganz zurück - d. h. auf Leerlauf stellen. Starterklappe, falls geschlossen, öffnen; setzt Motor dabei aus, erst öffnen, wenn er gleichmäßig läuft.

Während des Betriebs:

Motorleistung mit Gashebel regulieren.

Einlaufperiode beachten!

Neue Motoren die ersten 50 Betriebsstunden möglichst nicht mit Vollast und auf höchster Drehzahl laufen lassen; doch wiederum auch nicht unter 2000 U/min gehen, da sonst die Kühlung durch den Ventilator schlecht wirkt. Läßt sich Vollast jedoch nicht vermeiden, dann Motor nur kurzzeitig (höchstens $\frac{1}{2}$ Stunde) voll beanspruchen und dabei den Gashebel einer wünschenswerten Gemischanreicherung wegen in Abständen von ca. 10 Minuten kurz hintereinander 2-3 mal schließen und öffnen.

Außer Betrieb setzen:

Gashebel zurücknehmen und Motor mit Kurzschlußdruckknopf abstellen. Bei voraussichtlich längerem Stillstand des Motors einfach Kraftstoffhahn schließen. Dadurch können Start-schwierigkeiten infolge zugesetzter Vergaserdüsen vermieden werden.

Störungen

treten normalerweise nicht auf. Voraussetzung ist, daß der Motor äußerlich sauber gehalten und Kraftstoff-Ölgemisch im vorgeschriebenen Verhältnis getankt wird. Nach 20-30 Betriebs-stunden ist der Naßluftfilter in Benzin auszuwaschen und durch Eintauchen in flüssiges Öl wieder gebrauchsfähig zu machen. Überschüssiges Öl vor dem Wiederanbringen abtropfen lassen.

Versagen beim Anwerfen

Hahn geschlossen. Kraftstoff verbraucht oder Leitung verstopft. / Starterklappe oder Gas-hebel falsch betätigt. / Zuviel getupft, daher Zündkerze naß (Kerze herausschrauben, Gas-hebel voll öffnen, Motor mit Anwerfgurte mehrmals durchreißen, getrocknete Kerze zuerst einige Gewindegänge mit der Hand eindrehen, dann mit dem Schlüssel gut festziehen, Dichtungsring nicht vergessen! Motor bei geschlossenem Kraftstoffhahn anwerfen. Kraftstoff-hahn erst öffnen, wenn Motor läuft. / Falsche Luft (Vergaser lose). / Wasser im Vergaser. / Düse verstopft. / Falsche Kerze (Bosch M 95/T1). / Falscher Elektrodenabstand (0,6-0,7 mm). / Kerze defekt (Isolierkörper gesprungen).